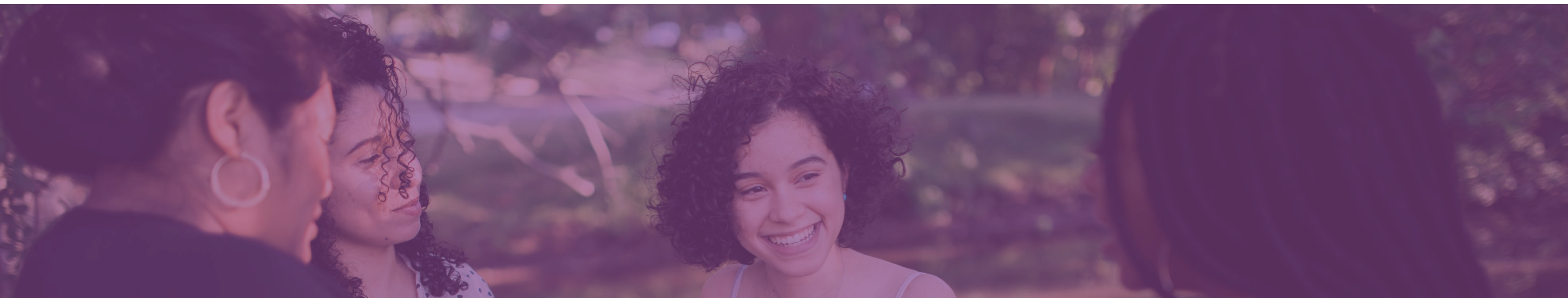


DOSSIER TRANSFERENCIA METODOLÓGICA 2024



ÍNDICE

Introducción

- Visión y misión del programa

Contexto Socioeconómico

- Retos actuales para la empleabilidad

El programa

Innovaciones clave

- Acciones dirigidas a mujeres en zonas rurales
- Empleo, soledad no deseada y salud mental
- Competencias para sectores sostenibles

Desarrollo de competencias y autocuidado

- Valorización de habilidades de cuidados
- Estrategias de autocuidado y redes de apoyo

Igualdad y oportunidades laborales

- Sectores emergentes y casos de éxito

Metodología y resultados

- Resumen de actividades y evaluaciones

Conclusiones

- Recomendaciones prácticas para la acción

INTRODUCCIÓN

VISIÓN Y MISIÓN DEL PROGRAMA

Bienvenidas y bienvenidos a la nueva edición de Entrena Empleo Madrid, donde la innovación y la inclusión se unen para abrir caminos **hacia el futuro laboral de las mujeres.**

En este 2024, Entrena Empleo Madrid se ha renovado. Hemos apostado por un enfoque en la inserción laboral de mujeres en situación de vulnerabilidad y, en especial, en las **mujeres de entornos rurales**, la integración de la **salud mental** en la empleabilidad y la promoción de **empleos emergentes y sostenibles.**

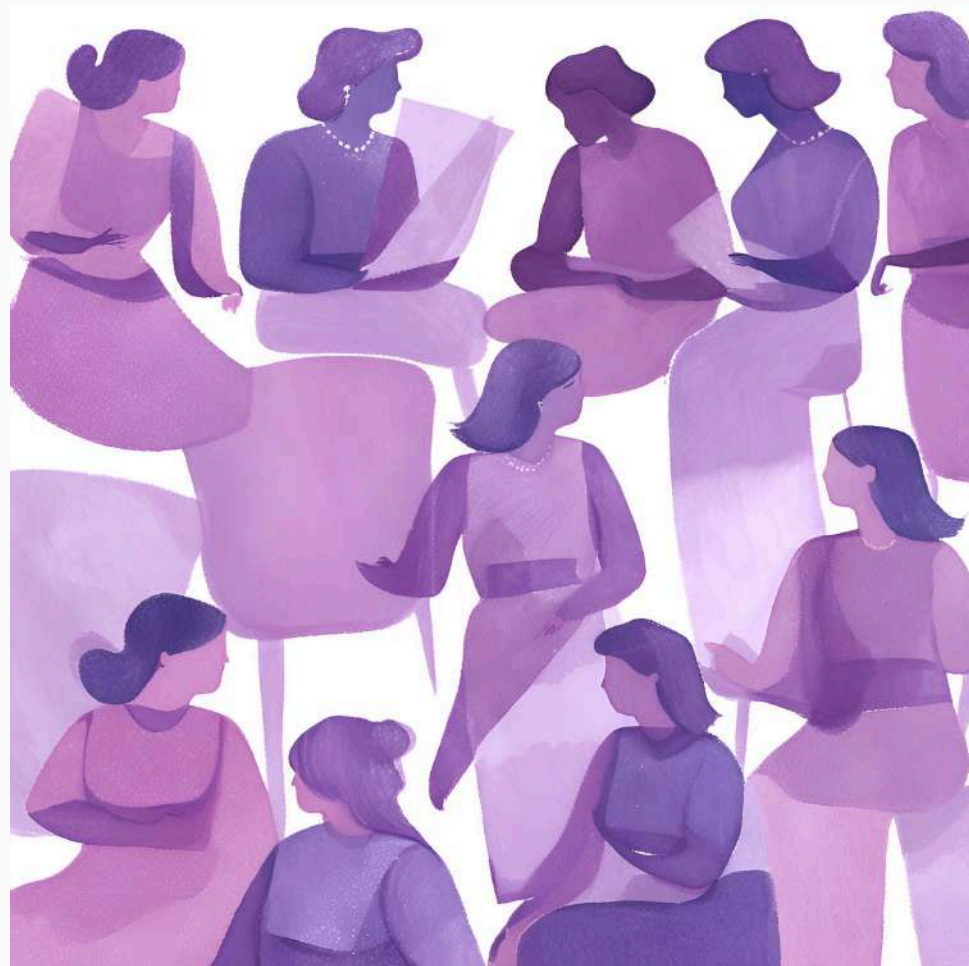
Estas áreas representan nuestras principales **innovaciones** y el **compromiso con la mejora continua.**





CONTEXTO SOCIOECONÓMICO

RETOS ACTUALES PARA LA EMPLEABILIDAD



Madrid enfrenta **cambios socioeconómicos significativos** que repercuten en la empleabilidad de las mujeres. Este año hemos adaptado nuestras estrategias para responder a estos retos, incorporando intervenciones innovadoras y trasladándolas al ámbito rural.

En este contexto, las mujeres se enfrentan a diferentes **retos o barreras que influyen tanto en su vida profesional como en sus responsabilidades familiares.**

LA DOBLE O TRIPLE JORNADA LABORAL

LA FALTA DE RECURSOS

LOS CAMBIOS DEL MERCADO LABORAL

LA BRECHA DIGITAL

LAS FAMILIAS MONOMARENTALES

LA PRECARIZACIÓN LABORAL

Estos **factores** llevan a la pérdida de confianza, al desconocimiento del mundo laboral y a la falta de red de contactos, tan necesarios en un mercado laboral competitivo y exigente.

La **presión para equilibrar el trabajo y la vida personal** dificulta la reincorporación laboral de las mujeres, perpetuando los roles de género y prejuicios derivados de esta situación.



EL PROGRAMA

ENTRENA EMPLEO MADRID 2024



El eje de actuación de EEM24 y su éxito deriva de la **atención personalizada** y de la **motivación de las participantes**.

¿Cómo lo hacemos?

Mediante la identificación de **competencias desarrolladas en los trabajos de cuidados**, el entrenamiento en competencias técnicas y desarrollo de habilidades para el empleo, trabajando sus objetivos específicos de desarrollo personal y profesional.

Además acompañamos al equipo en su gestión emocional, mejora de su autoestima y en la ampliación de su red social.



Intervención

- 2 Rondas
- 2.5 meses de duración
- Plan Acompaña

VISIÓN GENERAL DE LA METODOLOGÍA APLICADA

Formato de intervención

2 modalidades: **digital y mixta** combinadas con el trabajo en **gran grupo** y **minigrupos** (5-8 mujeres).

Trabajamos desde la diversidad del equipo y reconocemos el valor de sus experiencias vitales.

Elección de perfiles y formación de equipos

Creación de un ambiente seguro y de confianza. Diálogo horizontal y constructivo.

Valoramos la heterogeneidad de los equipos y otros aspectos como los objetivos profesionales, el nivel de competencias digitales, el grado de afinidad, etc.

Horario

Sesiones grupales de **3 horas** en horario de mañana, posibilitando una mayor privacidad en el hogar.

Facilitamos la **conciliación**, junto con la creación de rutinas y la adquisición de compromiso.

Intervención en el ámbito rural

Ampliamos foco a entornos rurales.

Visibilizamos el papel de las mujeres rurales y abordamos los desafíos existentes para el empleo y el emprendimiento rural.

Acompañamiento y seguimiento personalizado

Acompañamiento y apoyo individual durante la intervención y seguimiento tras la finalización del programa.

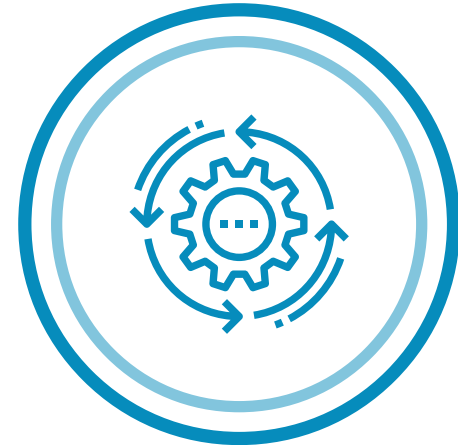
LA INTERVENCIÓN



Gran grupo online

Impulso a la **cohesión grupal** y al desarrollo de competencias transversales y digitales.

Facilitación de la **conciliación** e integración de municipios rurales.



Minigrupo

Sesiones **mixtas** (online y presenciales) entre **5-8 participantes**, promoviendo la participación activa.



Metodología participativa

Fomento de la motivación y práctica de competencias mediante **sesiones colectivas y tutorías personalizadas**.

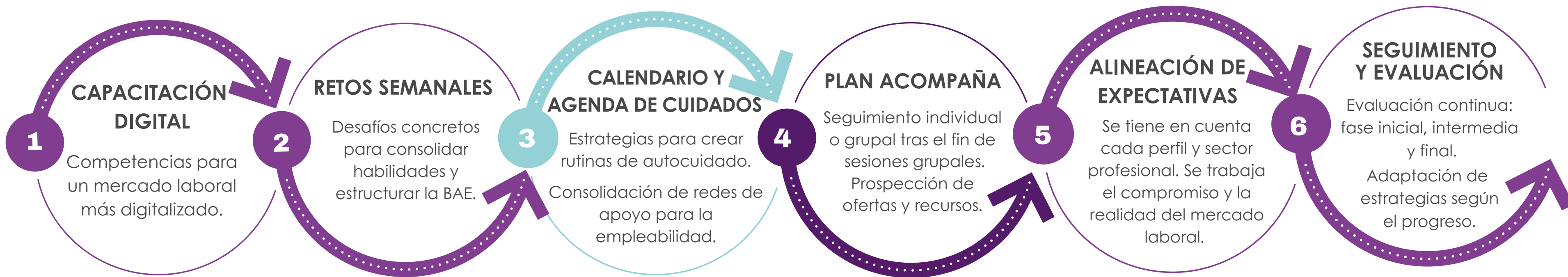
Asegurando la adaptabilidad y **flexibilidad** con cada participante.



Acompañamiento psicosocial

Sesiones quincenales de **apoyo psicoemocional** grupales, con **seguimiento** y acceso a **recursos**.

¿CÓMO LO HACEMOS?



Nuestro éxito se basa en la **atención individualizada** y la **motivación activa** de las participantes, una metodología que resulta efectiva para alcanzar objetivos específicos de crecimiento personal y profesional.

NUEVAS ÁREAS DE INTERVENCIÓN



MUJERES EN ENTORNOS RURALES

EMPLEOS EMERGENTES

EMPLEO VERDE

RED DE APOYO Y AUTOCUIDADOS

SALUD MENTAL Y SOLEDAD NO DESEADA

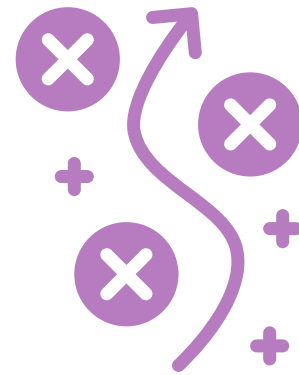
SALUD SEXUAL Y REPRODUCTIVA

IGUALDAD LABORAL

Entrena Empleo ofrece esa **“habitación propia”** que reivindica Virginia Woolf en su obra con el mismo nombre: un espacio que ellas crean por y para ellas en su búsqueda de empleo y autocuidado.

METODOLOGÍA: INTERVENCIÓN URBANA VS RURAL

Obstáculos



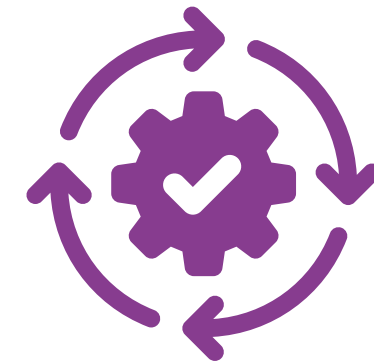
- Falta de enraizamiento en entornos rurales
- Falta de apoyo de las instituciones locales
- Necesidad de trabajo en red el tejido empresarial local
- Dificultad para el transporte y la conexión a internet
- Sesgos de género y envejecimiento de la población

Necesidades detectadas



- Aislamiento de mujeres en entornos rurales
- Soledad no deseada y problemas de salud mental
- Abordaje integral con perspectiva interseccional
- Empleos emergentes ante la crisis de cuidados y climática
- Competencias transversales y empleo sostenible

Propuestas efectivas



- Semipresencialidad
- Trabajo de difusión con asociaciones locales de mujeres y AMPAS ("boca a boca")
- Cohesión y fomento de actividades grupales



INNOVACIONES CLAVE

ACCIONES DIRIGIDAS A MUJERES EN ZONAS RURALES



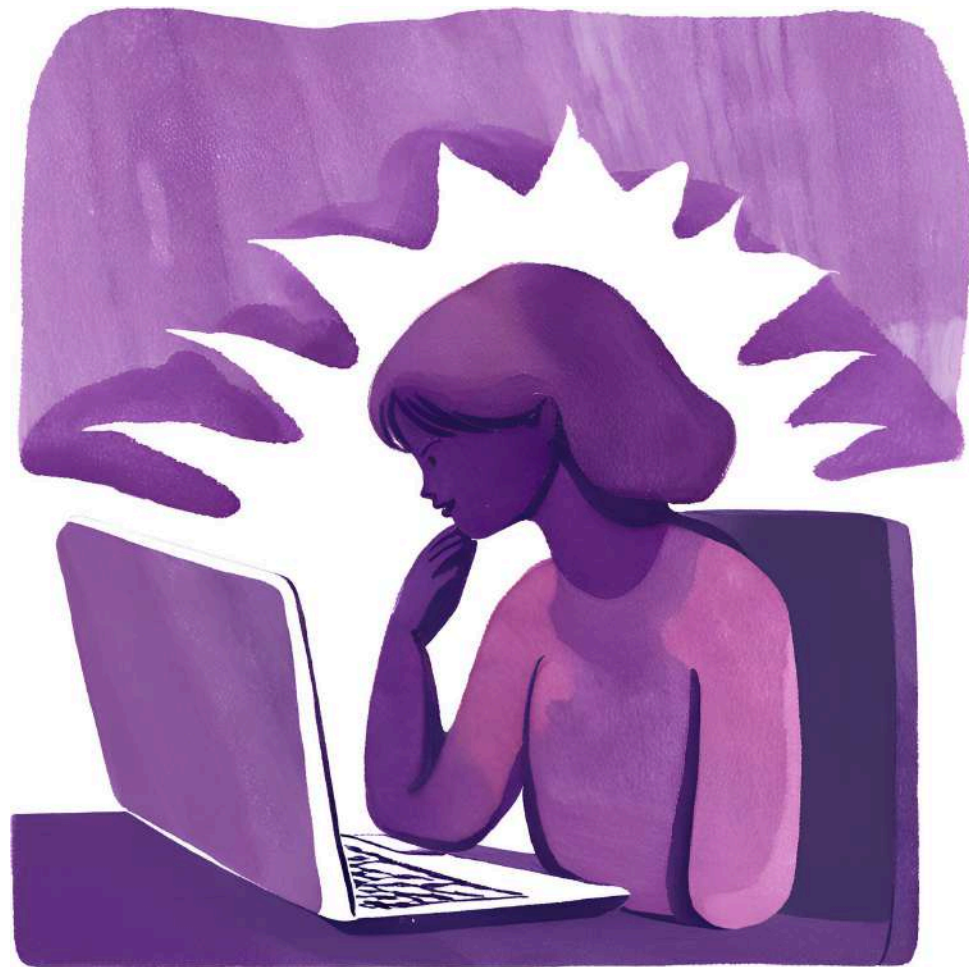
Trabajando por mejorar la empleabilidad de las participantes que viven en zonas rurales potenciando sus **habilidades digitales**, promoviendo la **formación continua** y poniendo en valor sus **competencias transversales** adquiridas a través del trabajo reproductivo y de cuidados.

Se busca **ampliar su red social**, incrementar su conocimiento sobre **sectores emergentes y empleos verdes**, prevenir situaciones de discriminación laboral y violencia de género, y crear oportunidades para la inserción mediante la **intermediación** y el **análisis del territorio**.

BUENAS PRÁCTICAS

- **Difusión** con entidades locales, asociaciones de mujeres y AMPAS para llegar de forma efectiva a los territorios.
- **Intervención en minigrupos** en formato semipresencial para un acompañamiento más personalizado, ajustado a las necesidades y a la realidad de las participantes, potenciando las habilidades digitales.
- **Movilización** del personal técnico al municipio para facilitar la asistencia de las mujeres participantes.
- **Préstamo** de equipos informáticos en situaciones con brecha de dispositivo y vulnerabilidad.

EMPLEO, SOLEDAD NO DESEADA Y SALUD MENTAL



Apostamos por el **acompañamiento psicosocial** a través de **masterclass quincenales**.

La intervención parte desde el **autoconocimiento**, abordando el bienestar desde una perspectiva integral y ofreciendo herramientas prácticas para la gestión emocional. Se generan espacios seguros para compartir vivencias, visibilizando la **soledad no deseada** y promoviendo la identificación y la creación de redes de apoyo.

BUENAS PRÁCTICAS

- **Círculo de mujeres:** Lugar de reencuentro con ellas mismas y con otras mujeres para reflexionar, compartir y verbalizar sus miedos e inquietudes desde la horizontalidad.
- **Autoconocimiento, autoconcepto y autoestima:** Se trabajan herramientas mediante actividades y retos semanales.
- **Dinámicas o actividades:** La importancia del diálogo interno, reconocimiento de logros a través del “camino de la vida”, dinámica de la “caja mágica”.



DESARROLLO DE COMPETENCIAS Y AUTOCUIDADO

VALORIZACIÓN DE HABILIDADES DE CUIDADOS

Entendemos los **cuidados** desde una perspectiva amplia, los visibilizamos y reconocemos su importancia. Se potencia la identificación de las **competencias** adquiridas gracias a estas experiencias.

Se **valoran e integran las diferentes experiencias** personales, practicando estrategias comunicativas de cara a realizar una entrevista y contestar con seguridad, orgullo y confianza a preguntas como: “**¿por qué lleva tanto tiempo en desempleo?**”.

BUENAS PRÁCTICAS

- **Información** sobre servicios y apoyos gratuitos.
- **Gestión del tiempo** y organización de las tareas de cuidados.
- Horario del programa adaptado a los centros educativos y **flexibilidad** para participar en intervención mientras realizan cuidados (por ej. acudir con descendientes).
- **Compartir** las circunstancias de cuidados de otras compañeras.
- **Incluir la experiencia de cuidados** en el CV, elevator pitch y redes profesionales.



ESTRATEGIAS DE AUTOCAUIDADO Y REDES DE APOYO



La mayoría de mujeres participantes manifiesta la **ausencia de redes de apoyo** y **sentimientos de soledad** en su situación de desempleo. Especialmente en Madrid, donde sienten que la individualidad, desconfianza y la pérdida de redes vecinal, son la norma en la sociedad.

Fomentamos la conexión entre las participantes a través de una herramienta crucial: la **Agenda de Cuidados**.

Con esta herramienta, las participantes van generando más confianza entre ellas, se apoyan y acompañan más allá de la búsqueda de empleo, están conectadas y comparten sus logros, avances, etc.

BUENAS PRACTICAS:

- **Apoyos mutuos** en competencias digitales.
- **Acudir juntas** a ferias de empleo, cursos y formaciones, etc.
- **Difusión de contactos** generados y de eventos de ocio.



IGUALDAD Y OPORTUNIDADES LABORALES

SECTORES EMERGENTES Y CASOS DE ÉXITO

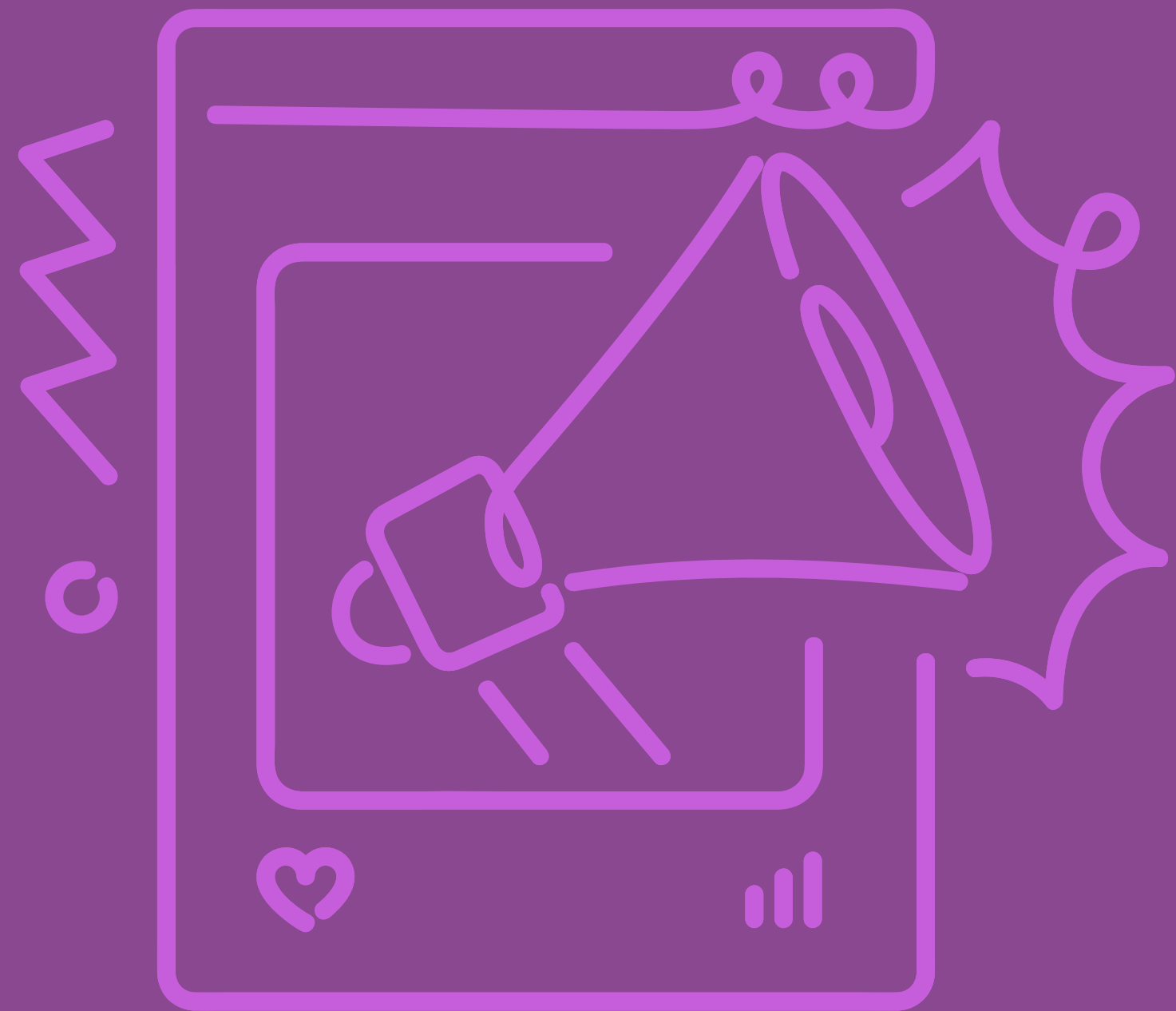
Debido al auge del **sector verde y tecnológico**, presentamos la realidad de los **empleos emergentes** a nuestras participantes. Nuestro objetivo es que conozcan estos sectores, adquieran competencias que les proporcionen una ventaja competitiva y les permita plantearse una opción de futuro.

La **reorientación laboral** es una posibilidad y la adaptabilidad y el aprendizaje continuo son competencias demandadas en este nuevo contexto.

En EEM24:

- **Caso de éxito:** 1 emprendimiento rural en el ámbito de la Educación Medio Ambiental.
- Continuamos analizando y promoviendo la **igualdad laboral**, destacando los avances y proponiendo soluciones innovadoras a los desafíos existentes.
- Facilitamos el acceso a información y formación en empleos emergentes, proporcionando a las mujeres las herramientas necesarias para prosperar en los **sectores de futuro**.





METODOLOGÍA Y RESULTADOS

RESUMEN DE ACTIVIDADES Y EVALUACIONES

ENTRENA EMPLEO MADRID
HABLAN LAS PROTAGONISTAS



”

“Pone a nuestra disposición herramientas para hacernos ver cuáles son nuestros puntos fuertes y ponerlos en valor sin ningún tipo de complejo. También nos ha enseñado a manejar cuestiones prácticas e indispensables en la búsqueda de empleo, como puede ser la importancia de tener un buen currículum o saber cómo afrontar una entrevista.”

“Te proporciona una visión más amplia de tu situación, te das cuenta que no eres la única, que tu problemática es muy generalizada en las mujeres, que muchas de nosotras hemos sido invisibles, que nos cuesta valorarnos, que nos hemos ocupado de todo el mundo menos de nosotras mismas.

Entrena Madrid te ayuda a formar grupos, te ayuda a revalorarte, te ayuda a ver como se mueve el mercado laboral hoy, te muestra lo que necesitas afianzar para seguir adelante, te acompaña en el proceso.”

“

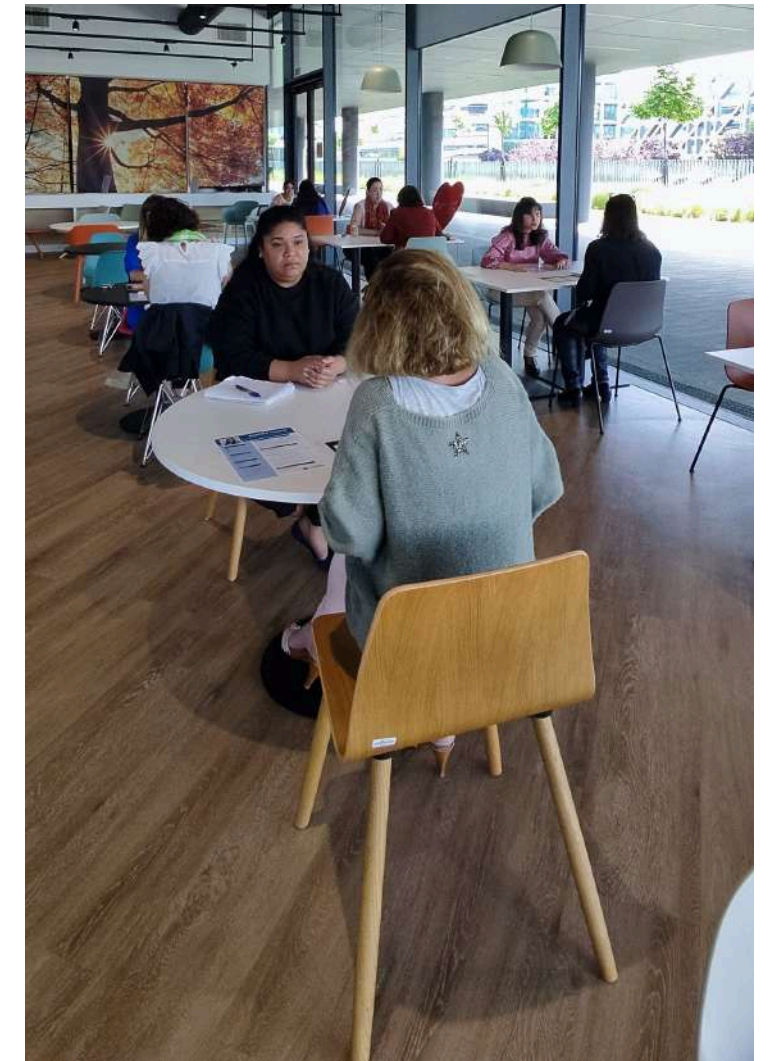
VISITAS Y TALLERES



Speed Dating en Cepsa



Taller Marca Personal en SAP



Speed Dating en Helios

WEBINARS Y MASTERCLASS



Masterclass “Desarrollo personal para la búsqueda activa de empleo” con Guillerma Anselmo



Webinar "Profesionalización de los cuidados" con Begoña Ponce y Pilar Herranz (Participantes de 2023)

#EFECTOSOLIDARIDAD

7 PRÉSTAMOS DE
EQUIPOS
INFORMÁTICOS

+

2 BECAS NORTHIUS

+

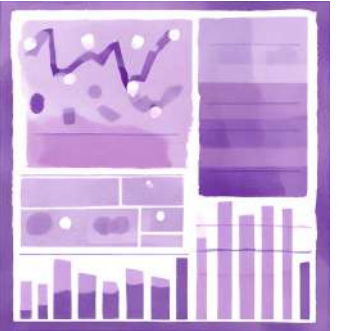
1 BECA SEGURIDAD
INFORMÁTICA

Durante 2023 y 2024, 7 participantes de Entrena Empleo Madrid se han visto beneficiadas por el **préstamos de equipos informáticos** y 3 participantes han podido mejorar sus oportunidades laborales gracias a **becas formativas** a través de Northius y Hack a Boss.

Conoce sus testimonios: <https://www.youtube.com/watch?v=iivQ04eMCdo>

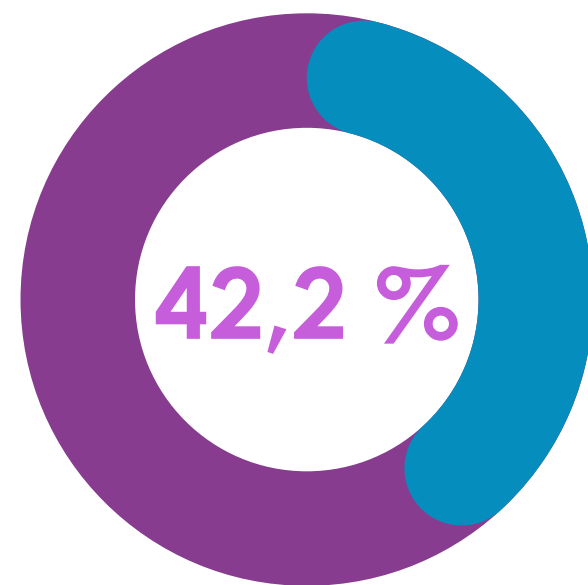


LOS DATOS



45 mujeres atendidas, la mayoría con estudios medios o superiores, todas en situación de desempleo, un 47% de larga duración, y dos con empleos precarios (menos del 50% de la jornada). Con edades comprendidas entre los 28 y los 60 años.

RESULTADOS



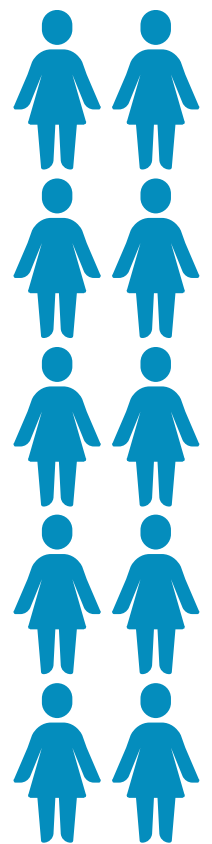
10 inserciones,
8 formaciones y
1 emprendimiento



Contratos indefinidos

💡 Respecto a las **formaciones** iniciadas, cabe señalar que la mayoría corresponde a **Certificados de Profesionalidad** y **Formación para personas desempleadas**. Esto les permitirá acercarse a su objetivo profesional.

También resaltar una **iniciativa emprendedora** por parte de una de las participantes en el ámbito de la **Educación Medio Ambiental**.



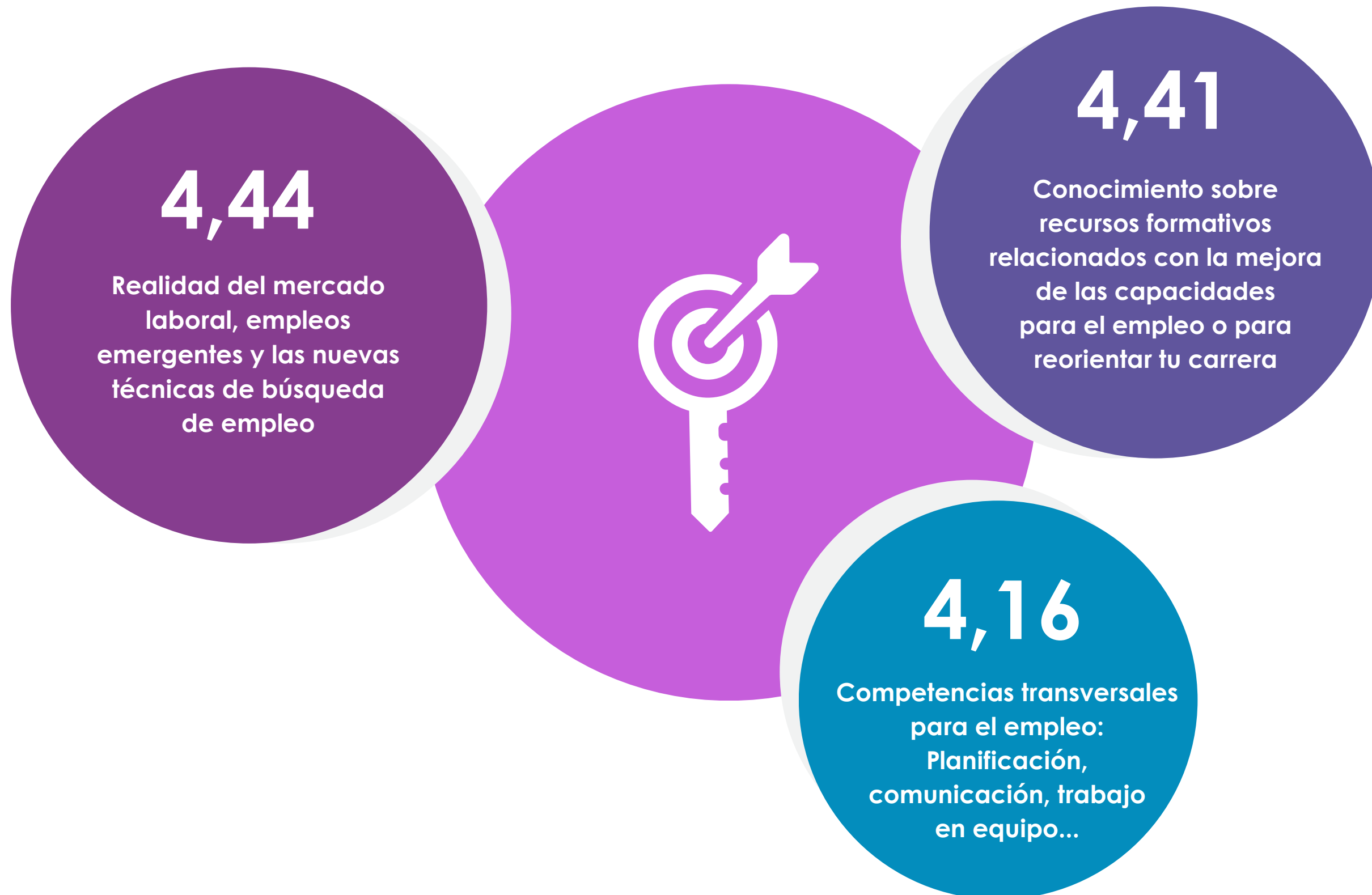
100%

Sector servicios

MEJORAS ALCANZADAS EN LA BÚSQUEDA DE EMPLEO Y PERFIL PROFESIONAL



Los aspectos que consideran que más han cambiado después de la participación en el programa son:

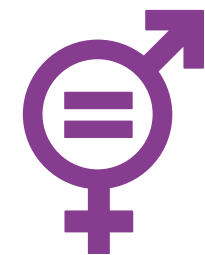


*Medias (escala de 0 a 5)

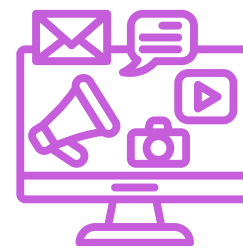
DESARROLLO DE COMPETENCIAS TRANSVERSALES



Las competencias que consideran haber desarrollado más después de la participación en el programa son:



Conocimientos sobre los estereotipos de género en el ámbito laboral



Nivel de competencia digital



Prevenir y detectar una situación de explotación laboral, violencia de género y/o discriminaciones laborales basadas en el sexo o procedencia y sobre estrategias personales y legales para abordarlas

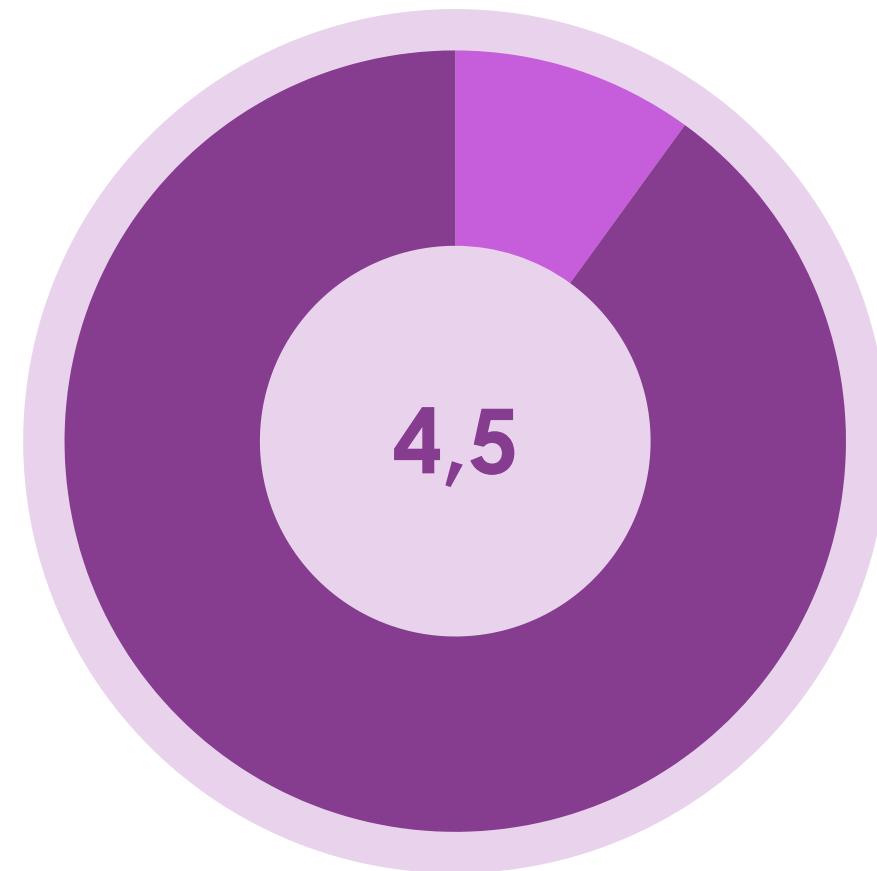
*Medias (escala de 0 a 5)

REDES DE APOYO Y COMPETENCIAS DE CUIDADOS

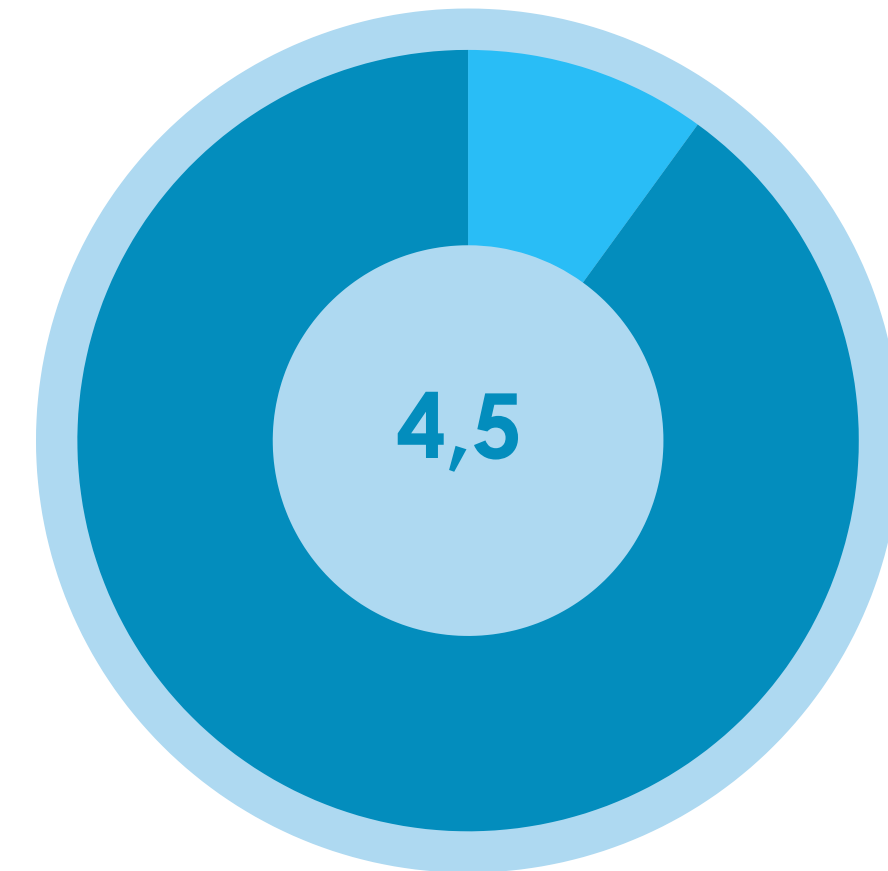


Ante las siguientes cuestiones:

“Considerar que las competencias de cuidados son valiosas y útiles para el logro de un empleo”:



“Percibir haber ampliado su red de apoyo a lo largo del programa y creado una red para la búsqueda de empleo”:



*Medias (escala de 0 a 5)

AUTOVALORACIÓN PERSONAL Y PROFESIONAL



Después del programa se detecta un avance notable en la autoevaluación personal y profesional de las participantes.

Las calificaciones han aumentado, demostrando un crecimiento significativo en la confianza y en las competencias individuales.



Autovaloración personal

8,14

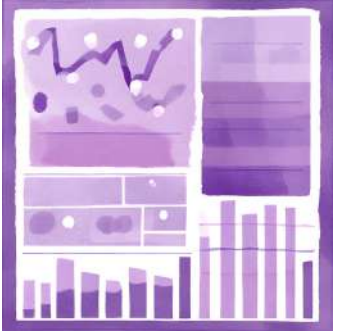


Autovaloración profesional

7,13

*Medias (escala de 1 a 10)

SATISFACCIÓN GENERAL Y RECOMENDACIONES



Con respecto a la valoración del grado de satisfacción general y la recomendación del programa a familiares o amistades, las participantes respondieron:



Satisfacción general
con el programa



100%

Recomendarían
la participación

*Media (escala de 0 a 5)

PROPUESTAS INNOVADORAS

INNTALENT

Herramienta web gratuita que guía en el crecimiento profesional y en la búsqueda de empleo.

Funciona a modo de **diario de desarrollo profesional**, que facilita el trabajo de diferentes competencias a lo largo de sus módulos, como por ejemplo: competencias transversales para un mundo digitalizado, capacidad de aprendizaje, etc.

MOOC Competencias Digitales para el empleo

Formación online y gratuita realizada durante las tres primeras semanas del programa.

Con una duración de 10 horas distribuidas en 4 módulos a través de la plataforma Moodle. Las participantes pueden capacitarse y mejorar sus competencias digitales.

Contenidos:

- Digitalización en el mercado laboral
- Conciencia digital y herramientas de mensajería instantánea
- Tu oficina Virtual: Google Workspace
- Huella digital y seguridad en la red

ENTRENA EMPLEO MADRID

ACREDITA QUE:

Ana
Con DNI

Ha superado la formación "Competencias Digitales para el Empleo", incluida en el programa "Entrena Empleo Madrid 2024"

Programa de innovación social en el que las mujeres participantes mejoran su empleabilidad y el acceso al mercado laboral actual, poniendo en valor las competencias transversales desarrolladas durante el período de cuidados no remunerados, y aumentando sus competencias digitales.

En Madrid, 30 de mayo de 2024


Directora del Área de Empleo e Inclusión Social
Natalia Serrano Serrano

ACREDITACIÓN DE DESARROLLO PROFESIONAL



PROPUESTA DE ACTIVIDADES



CONSTRUCCIÓN DEL CÍRCULO DE MUJERES: “LA CAJA DE LOS TESOROS”

Dinámica que favorece la creación de espacios compartidos para mujeres en donde se trabaja **la autoestima** y se fomenta la **red de apoyos**.

“La caja” puede ser online o física; donde las participantes introducen sus cualidades, valores, metas, compromisos, frases con las que se identifiquen, etc.

Al finalizar cada sesión, cada participante introduce en la caja algo positivo sobre sí misma.

El contenido se compartirá en el último encuentro del Círculo, donde se podrá crear un mural con todos estos “**tesoros**” que representan al equipo.

Nuestra caja online puede hacerse con:



PROPUESTA DE ACTIVIDADES

¿Cómo integrar los cuidados en mi CV?

Debemos elaborar un CV donde integrar y profesionalizar la experiencia y competencias desarrolladas durante las etapas de cuidados y crianza.

Podemos visibilizar nuestras competencias o experiencias en:

- **La experiencia laboral:** Valorar el tiempo dedicado a los cuidados y la crianza permite rellenar espacios en blanco de nuestro currículum.
- **Sobre mí:** Destacar la experiencia vital puede ayudar a resaltar y dar valor a nuestra candidatura.
- **Apartado de competencias, logros o datos de interés:** Es importante valorar los logros personales e intégralos en nuestra faceta profesional.
- **Explora tu creatividad:** Estas experiencias se pueden integrar en otros apartados del CV, en las redes sociales profesionales y defenderlo en las entrevistas.

Revisa el ejemplo de CV de una de nuestras participantes.

Puedes ampliar más información en nuestro [Informe de 2022](#).



SOBRE MÍ

Apasionada por el mundo de la diversidad. Convencida de que las diferencias no nos separan sino que nos enriquecen. Comprometida y empeñada en visibilizar las necesidades educativas especiales.

Hace 15 años cambió mi vida y me dediqué a formarme para aprender a transformar las dificultades en oportunidades.

Mi formación anterior como diseñadora gráfica me ha proporcionado las herramientas adecuadas para encontrar maneras de aprender y de enseñar distintas a las convencionales. La creatividad es indispensable para encontrar nuevos caminos de enseñanza. Todos podemos aprender pero no de la misma manera.

ACTIVIDADES

Realización de jornadas sobre diversidad. CEIP Menéndez Pelayo
Charlas de visibilización sobre NEE en colegios e institutos. IES Numancia, CPR Salesianos...



María Arce AUXILIAR DE APOYO EDUCATIVO



CURSOS



2024. Atención al alumnado con necesidades educativas especiales (ACNEE) en centros educativos. (550 h). Certificado de Profesionalidad (SSCE0112)

2024. Máster en Nutrición, Pedagogía y Enfermería Escolar. 60 ECTS (1500 h). Centro Europeo de Másteres y Posgrados (CEMP)

2019. Aplicaciones móviles y otras Tecnologías para personas con TEA. (200 h). Universidad Autónoma Madrid. (UAM) y Fundación Orange

FORMACIONES COMPLEMENTARIAS

2023. TEA en la Adolescencia. Autismo Andalucía. **2021. Uso responsable y seguro de las TIC en Adolescentes con TEA.** Asociación SURESTEA. **2021. Habilidades Funcionales en adolescentes con TEA.** Asociación DELETREA. **2020. Elaboración de Guiones Visuales e Historias Sociales.** Escuela DOBLE EQUIPO. **2021. Habilidades Funcionales en adolescentes con TEA.** Asociación DELETREA. **2020. Sexualidad en Discapacidad y TEA.** Asociación INFORTEA. **2020. Habilidades Sociales y TEA.** Asociación INFORTEA. **2020. Discapacidad y Defensa Legal Activa.** UNED. **2018. Autorregulación Emocional y Control de la Ansiedad en personas con TEA.** Asociación INFORTEA

EXPERIENCIA LABORAL

Cuidadora no profesional. 2019 hasta la actualidad. **Diseñadora gráfica freelance.** 2006-2012. **Diseñadora Gráfica.** Editorial farmacéutica Adalia Farma S.L. 2003-2007. **Diseñadora Gráfica.** Agencia de Publicidad Grafimac S. L. 1998-2004. **Diseñadora Gráfica.** Editorial Tower Communications 1995-1998.



DATOS ACADÉMICOS

Curso superior de Diseño Gráfico. Centro Oficial Apple Macschool 1995-1996. **Curso de Autoedición, Dibujo publicitario e imagen digital.** Taller de Artes y Espectáculos TAI 1993-1994. **Diplomada en Publicidad.** Centro Español de Nuevas Profesiones (CENP) 1991-1994.

PROPUESTA DE ACTIVIDADES

EL NAUFRAGIO



Imaginad que os encontráis en un naufragio. A duras penas habéis conseguido llegar a una isla donde tendréis que pasar tres años de vuestra vida, sin salir de allí.

Viviréis en estas condiciones:

Ocuparéis un espacio físico cuadrado, absolutamente idéntico a la realidad terrestre.

Este espacio mide veinte kilómetros cuadrados y está repartido de la siguiente manera:

¼ es un lago con peces;

¼ es una tierra de cultivo;

¼ es un bosque salvaje;

¼ es un terreno sin cultivar.

El clima del lugar es estival, con una temperatura constante de 30° durante el día y 20° durante la noche. Sólo llueve 30 días al año.

Las únicas personas con las que os relacionaréis durante vuestra estancia en la isla serán los propios miembros del grupo.

Primero decidiréis de manera individual rescatar 10 objetos y después por subgrupos.

Por último, entre todas las personas del grupo podéis rescatar 6 objetos de los 36 que hay en el barco.

Tenéis que poneros de acuerdo entre todo el grupo para decidir qué seis objetos de la lista decidís llevaros. El acuerdo no puede realizarse por votación.

Preparando la entrevista: Dinámica grupal

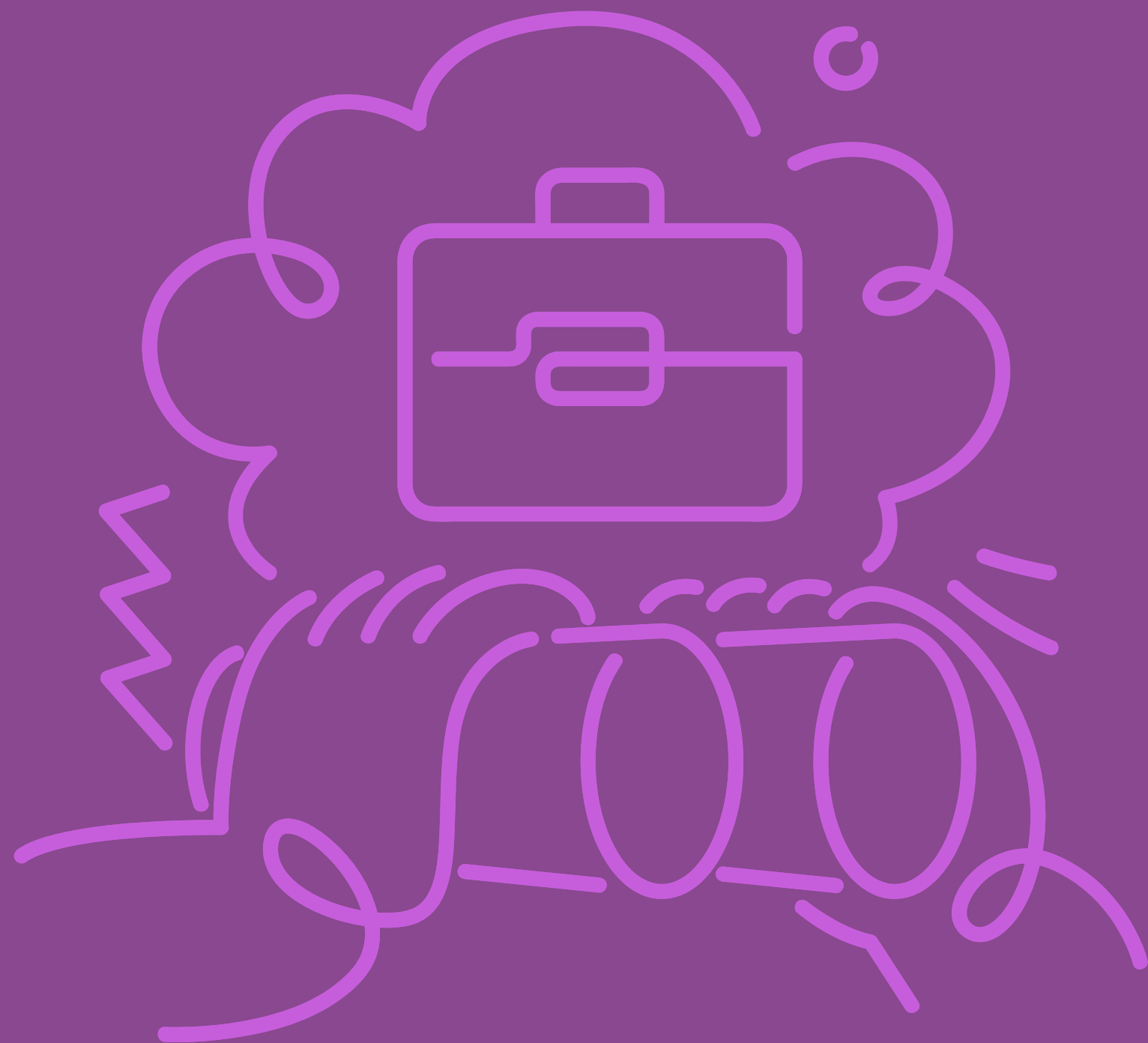
La dinámica “El Naufragio” se puede realizar de manera presencial o en formato online.

En las videollamadas se utilizan salas para dividir al equipo, asignar roles, establecer pautas y tiempos.

Mediante esta dinámica, las participantes pueden poner en práctica su capacidad de comunicar y persuadir, su pensamiento lateral y el trabajo en equipo.

Esta actividad permite simular posibles entrevistas de trabajo grupales y **poner a prueba sus competencias transversales.**





CONCLUSIONES

RECOMENDACIONES PRÁCTICAS PARA LA ACCIÓN

¿Qué tengo que tener en cuenta para intervenir?

- Identificar las necesidades: diversidad e interseccionalidad
- Dificultades económicas y de conciliación
- Salud mental, problemas de autoestima y sentimiento de culpa
- Desempleo de larga duración y contratos precarios
- Necesidad de coordinación con la AAPP

Estrategias para impulsar el cambio

- Préstamo de equipos informáticos
- Acompañamiento personalizado grupal e individual
- Flexibilidad y adaptabilidad
- Sensibilización en igualdad y fomento de la conciliación y corresponsabilidad
- Creación de espacios seguros que faciliten el aprendizaje y red de apoyo



Roles y responsabilidades

- Creación de espacios seguros
- Fomento de la motivación, proactividad e iniciativa
- Promoción de hábitos de búsqueda de empleo y gestión del tiempo
- Impulso del uso herramientas digitales
- Formación continua, capacitación y compromiso por la igualdad

El papel de la Red

- Apoyo mutuo entre participantes
- Co-creación de itinerarios BAE
- Promover el apoyo y acompañamiento de su entorno para su empoderamiento

RECOMENDACIONES PRÁCTICAS PARA LA ACCIÓN

Invitación a la acción y al cambio



1 Crear metodologías que reconozcan y reivindicquen las competencias adquiridas en trabajos de cuidados

1

2 Garantizar asistencia mediante sesiones online y semipresenciales, movilizndo al personal técnico

2

3 Organizar eventos con mujeres líderes para inspirar a las participantes

3

4 Cerrar acuerdos con profesionales y empresas de interés para fomentar contrataciones

4

5 Crear minigrupos según competencias digitales, edad o vivencias para atención personalizada

5

6 Deconstruir roles de género y promover la corresponsabilidad en el hogar

6

7 Ayudar a identificar y acceder a recursos de empleabilidad y conciliación laboral

7

DOSSIER TRANSFERENCIA METODOLÓGICA 2024

Programa impulsado por Fundación Santa María la Real que cuenta con la financiación de la Comunidad de Madrid, con cargo a los presupuestos de la Consejería de Familia, Juventud y Política Social y a la convocatoria de subvenciones del 0,7% del IRPF.

Con la colaboración de: