

# BUENAS PRACTICAS EN EL TERCER SECTOR PARA LUCHAR CONTRA EL DESEMPLEO DE LARGA DURACIÓN



Red  
Internacional  
**DLD**



empleo e  
inclusión social



# INDICE



Red  
Internacional  
DLD



<b>INTRODUCCIÓN</b> .....	<b>3</b>
<b>BUENAS PRÁCTICAS</b> .....	<b>7</b>
<b>BB.PP 1: Programa +Brújula</b> .....	<b>9</b>
<b>BB.PP 2: Inclusión Activa</b> .....	<b>13</b>
<b>BB.PP 3: Se Buscan Héroes</b> .....	<b>17</b>
<b>BB.PP 4: Recalculando Ruta</b> .....	<b>21</b>
<b>BB.PP 5: Servicios de Información Turística</b> .....	<b>25</b>
<b>BB.PP 6: Casas de San Antonio</b> .....	<b>29</b>

# INTRODUCCIÓN

**Red Internacional DLD presenta este toolkit de Buenas Prácticas para luchar contra el Desempleo de Larga Duración**, un recurso integral diseñado para transformar las metodologías y proyectos de las entidades del Tercer Sector de Acción Social hacia enfoques innovadores y con mayor impacto social para mejorar la situación sociolaboral de personas desempleadas de larga duración.

Este documento proporciona **6 estrategias prácticas, casos de éxito y metodologías probadas** para que orientadores/as, facilitadores/as, docentes, personal técnico y gerentes de proyectos comprometidos con la construcción de estrategias verdaderamente inclusivas e innovadoras puedan mejorar su intervención con programas de empleo más exitosos y eficaces.



# EL TOOLKIT

**El Toolkit de Buenas Prácticas constituye uno de los productos más importantes del proyecto RED INTERNACIONAL DLD**, una iniciativa innovadora que busca promover la internacionalización de entidades del Tercer Sector de Acción Social españolas a través de una **red transnacional que conecta organizaciones de España con entidades de América Latina y el Caribe**. El proyecto se centra en la lucha contra el desempleo de larga duración, especialmente entre los colectivos más vulnerables, mediante el intercambio de buenas prácticas, la formación especializada y la creación de alianzas estratégicas internacionales.

El Toolkit compila **6 experiencias exitosas e innovadoras implementadas por entidades españolas del Tercer Sector de Acción Social** en la lucha contra el desempleo de larga duración.

Este recurso estratégico ha sido diseñado como una **herramienta práctica que facilite la replicabilidad y adaptación de programas efectivos en contextos internacionales**.



# CRITERIOS DE SELECCIÓN



La selección de las buenas prácticas incluidas en el toolkit se ha realizado aplicando criterios **rigurosos de evaluación que consideran la replicabilidad, el impacto demostrado, el nivel de innovación, la calidad de la intervención y la integración efectiva de la perspectiva de género.**

## DIVERSIDAD DE ENFOQUES

Los programas abordan diferentes colectivos objetivo: mujeres víctimas de violencia de género, personas migrantes, personas en situación de sinhogarismo, jóvenes desempleados y mujeres en entornos rurales

## RESULTADOS DOCUMENTADOS

Todas las prácticas presentan datos cuantitativos y cualitativos sobre su impacto, incluyendo tasas de inserción laboral, número de beneficiarios y mejoras en competencias personales y profesionales

## METODOLOGÍAS INNOVADORAS

Cada iniciativa aplica metodologías específicas adaptadas a las necesidades de su población objetivo, desde activación prelaboral hasta emprendimiento juvenil y formación turística especializada



# LAS CLAVES

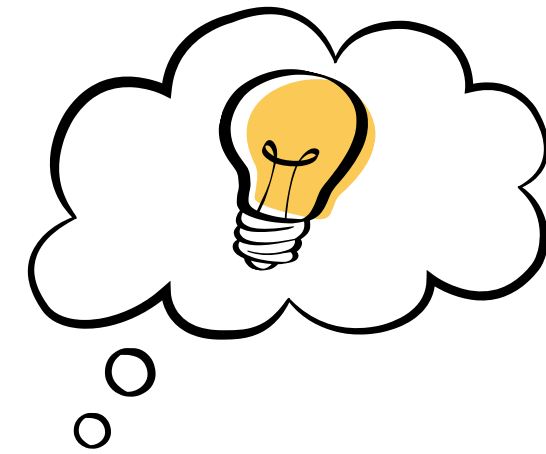
Cada programa analizado representa un **enfoque específico y diferenciado para abordar las múltiples barreras que enfrentan los colectivos vulnerables en su acceso al empleo.**

Las seis buenas prácticas incluidas en el toolkit demuestran que **las intervenciones sociolaborales más efectivas son aquellas que combinan personalización, integralidad, duración suficiente y construcción de alianzas estratégicas.** Su análisis comparativo revela elementos comunes exitosos y factores diferenciadores que responden a las especificidades de cada contexto y colectivo atendido.





# BUENAS PRÁCTICAS EN LA INTERVENCIÓN CON PERSONAS DESEMPLEADAS DE LARGA DURACIÓN



# MODELOS INNOVADORES

En esta sección encontrarás **6 programas innovadores de integración sociolaboral implementados por entidades sociales españolas**, dirigidos a colectivos vulnerables.

Cada iniciativa representa **un enfoque específico para abordar las barreras de acceso al empleo, desde mujeres víctimas de violencia de género hasta personas en situación de sinhogarismo, jóvenes desempleados y personas migrantes.**

A través de **metodologías personalizadas**, estos programas ofrecen itinerarios formativos, acompañamiento psicosocial, desarrollo de competencias y vinculación con el mercado laboral, mostrando **resultados significativos en términos de inserción y mejora de la empleabilidad.**

El documento analiza los objetivos, metodologías, actividades, resultados y financiación de cada programa, proporcionando una **visión integral de estrategias efectivas para la inclusión sociolaboral.**





# PROGRAMA +BRÚJULA: INTEGRACIÓN DE MUJERES VÍCTIMAS DE VIOLENCIA DE GÉNERO

ASOCIACIÓN DE AYUDA A LA MUJER PLAZA MAYOR

**Presupuesto total:** 19.015,92 €

**Financiación:** 90% Junta CyL + FSE / 10% propia entidad

**Ejecución:** Febrero – Diciembre 2024



# METODOLOGÍA

Implementado por la **Asociación de Ayuda a la Mujer "Plaza Mayor"** en Salamanca, el **Programa +Brújula se dirige específicamente a mujeres víctimas de violencia de género y/o en riesgo de exclusión social**, incluyendo mujeres migrantes, con discapacidad, gitanas y mujeres en contexto de prostitución.

El programa reconoce la interseccionalidad de factores que dificultan la integración sociolaboral de estas mujeres y **ofrece un enfoque integral para su empoderamiento económico y social.**

La intervención se caracteriza por ser **dinámica, participativa y flexible, adaptada a las necesidades individuales de cada participante.** Combina modelos preventivos, de consejo y remediales, alternando actividades individuales y grupales donde las mujeres son las protagonistas activas de su propio proceso de cambio.

El programa facilita **herramientas y conocimientos para que las mujeres elaboren su propio itinerario profesional, potenciando su autoestima y motivación para la búsqueda activa de empleo.** Su enfoque flexible permite adaptarse a las diversas situaciones y barreras que enfrentan las participantes.



# OBJETIVOS

Entre los objetivos generales, destacan el **aumento de la tasa de ocupación femenina**, **la capacitación en nuevas tecnologías** para reducir la brecha digital de género, el impulso de iniciativas de **emprendimiento**, y la promoción de la igualdad de oportunidades y la **conciliación**.

A nivel específico, el programa trabaja en la **identificación de necesidades individuales**, la formación en competencias digitales aplicadas a la búsqueda de empleo, el **acompañamiento continuo**, **la orientación laboral** y el **fomento de la autoestima**.

Las principales actividades se estructuran en torno a **itinerarios personalizados**, acciones formativas adaptadas a distintos perfiles, una **bolsa de empleo con prospección activa en el tejido empresarial local**, y un **canal de difusión digital** desde el que se comparten ofertas laborales y oportunidades formativas relevantes.



# RESULTADOS, RETOS Y APRENDIZAJES

## Retos detectados

- Dificultades para mantener seguimiento individual debido a situaciones personales complejas.
- Mercado laboral limitado y masculinizado (predominio de hostelería, comercio, construcción).



## Impacto



**138** Mujeres participantes  
**58** Inserciones laborales  
**30** Mujeres formadas  
**5** Consultas individuales semanales  
**+1000** Ofertas de empleo difundidas  
**100** Cursos de formación difundidos



# CLAVES PARA LA REPLICABILIDAD

- **Generar un entorno de confianza** favorece la participación sostenida de mujeres en situación de vulnerabilidad.
- Las **actividades grupales** con enfoque participativo aumentan el compromiso y la asistencia.
- El crecimiento del programa a través del “**boca a boca**” **positivo** demuestra el valor de la cercanía comunitaria y la adaptación continua.





# INCLUSIÓN ACTIVA: PROGRAMA INTEGRAL PARA LA INTEGRACIÓN LABORAL Y SOCIAL DE PERSONAS MIGRANTES

SAN RICARDO PAMPURI

**Presupuesto total:** 248.000 € por anualidad

**Financiación:** Fondo Social Europeo Plus (FSE+) a través de convocatorias de la Comunidad de Madrid, las ayudas estatales y autonómicas del IRPF, la Fundación "la Caixa", los ayuntamientos locales y diversas donaciones privadas.



# METODOLOGÍA

**Inclusión Activa** es un programa integral impulsado por la entidad San Ricardo Pampuri, centrado en la **integración sociolaboral de personas migrantes en proceso de regularización administrativa.**

Su metodología **parte del reconocimiento del desempleo estructural que afecta a este colectivo y de sus consecuencias:** pérdida de competencias, desarraigo, frustración y riesgo de exclusión crónica.

La intervención se basa en una **atención personalizada e integral, que combina activación, formación técnica, aprendizaje del idioma, orientación laboral, acompañamiento emocional y jurídico, acogida residencial y servicios de conciliación familiar.** Todo ello se realiza desde una perspectiva intercultural y con un enfoque centrado en la persona, promoviendo su autonomía, dignidad y corresponsabilidad.

El itinerario de cada participante se construye de forma realista y viable, **identificando nuevas oportunidades profesionales en el país de acogida y ofreciendo herramientas para una reinserción laboral sostenible y empoderada.** La intervención no solo busca resultados laborales, sino también la reconstrucción del proyecto vital de cada persona.



# OBJETIVOS

El objetivo general del programa es **reducir el desempleo prolongado en personas migrantes mediante itinerarios integrados que combinen activación, formación, empleo y acompañamiento psicosocial.**

A nivel específico, se pretende **activar y motivar a personas** que llevan largo tiempo fuera del mercado de trabajo, ofreciéndoles un espacio seguro para **reenfocar su trayectoria.** Se ofrece formación práctica y habilitante en **sectores con demanda real**, como la cocina, la limpieza o el cuidado domiciliario, combinándola con el aprendizaje del español como herramienta de **integración.**

También se trabaja en el **acompañamiento legal y documental para facilitar la regularización administrativa.** A nivel social y personal, el programa contribuye a **estabilizar la situación emocional y familiar,** ofreciendo recursos de acogida temporal, ludotecas y apoyo escolar, especialmente necesarios en familias con menores. Finalmente, se prioriza el establecimiento de **alianzas con empresas para fomentar la contratación inclusiva,** generando oportunidades reales y sostenibles.



# RESULTADOS, RETOS Y APRENDIZAJES

## Retos detectados

- Invisibilización del desempleo en población migrante sin regularizar
- Dificultades para acreditar experiencia profesional previa
- Obstáculos legales en el acceso al mercado laboral
- Falta de recursos habitacionales adaptados a perfiles familiares



## Impacto

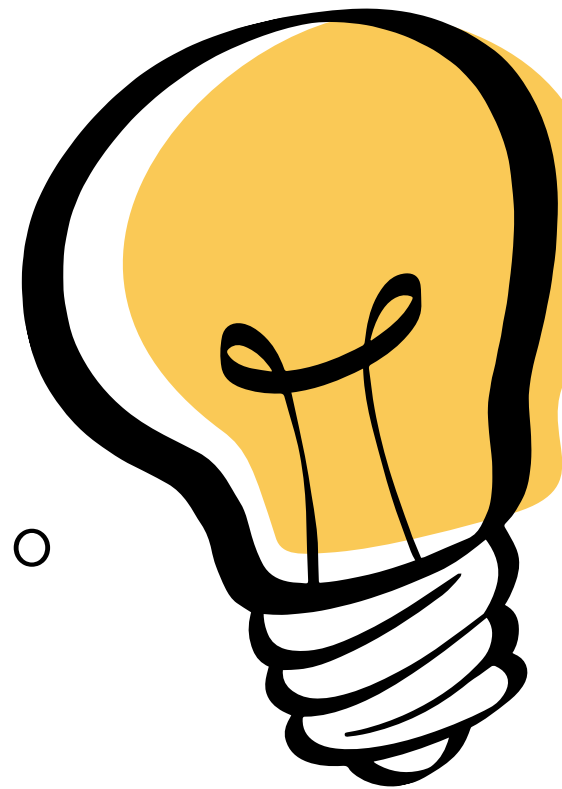


- +200** personas atendidas
- 35%** de inserción laboral
- 65%** avanza en su regularización administrativa
- 90%** mejora el idioma (comprensión y expresión)
- 40** personas acceden a vivienda temporal
- 120** menores beneficiados por ludotecas y apoyo escolar



# CLAVES PARA LA REPLICABILIDAD

- Una **metodología integral** que combine formación, idioma, regularización y apoyo psicosocial ofrece resultados sostenibles y transferibles.
- La **colaboración estructurada con empresas** mejora significativamente la calidad y estabilidad de las inserciones.
- La **conciliación familiar** debe ser considerada un eje estratégico en programas dirigidos a mujeres migrantes.
- Las **redes comunitarias y el voluntariado** especializado fortalecen el acompañamiento y reducen costes estructurales.





# SE BUSCAN HÉROES



**FUNDACIÓN EQUIPO HUMANO**

**Presupuesto total:** 171.130,70 €

**Financiación:** Fundación Incyde

**Entidades Colaboradoras:** Ayuntamientos (Burriana - Sueca);

Universidad de Alicante; Labora

**Ejecución:** Octubre 2023 – Octubre 2024



# METODOLOGÍA

El proyecto “**Se Buscan Héroes**” nace con el objetivo de mejorar la empleabilidad y facilitar el acceso al mercado laboral de jóvenes menores de 30 años en la Comunidad Valenciana, especialmente mujeres.

Para ello, se desarrolla una metodología innovadora centrada en la **creación de itinerarios emprendedores y el fomento de actitudes proactivas, prácticas y creativas.**

La intervención **combina formación experiencial presencial, recursos digitales de aprendizaje online, acompañamiento individualizado y estancias en empresas.** Desde una metodología basada en el **learning by doing (aprender haciendo)**, se trabaja la motivación, la autoestima y el desarrollo de competencias transversales, junto con herramientas concretas para el **diseño de proyectos emprendedores viables o para el acceso a empleos por cuenta ajena.**

El programa pone especial **énfasis en la cercanía territorial, acercando el emprendimiento a zonas rurales y colectivos en riesgo de exclusión social.** A través de sesiones dinámicas, actividades gamificadas, mentorías con expertos y una plataforma digital de formación con más de 400 cursos, **se acompaña a cada participante de forma integral durante todo su proceso de incorporación al mundo laboral.**



# OBJETIVOS

El programa tiene como objetivo general **fomentar el emprendimiento juvenil y mejorar la inserción laboral de jóvenes menores de 30 años, priorizando la participación femenina.**

Entre los objetivos específicos se encuentra **desarrollar competencias emprendedoras clave, como la proactividad, la creatividad y la resiliencia.** El itinerario de aprendizaje se adapta a las realidades del territorio, incluyendo **formación digital aplicada (NO CODE), diseño de ideas de negocio viables, sesiones de marca personal, productividad, comunicación eficaz y búsqueda activa de empleo.**

El programa también persigue **acercar el emprendimiento a zonas rurales,** garantizando el acceso igualitario a oportunidades formativas y de inserción. Se **propone retener talento joven,** brindando experiencias prácticas que les conecten con el tejido empresarial local y favoreciendo así tanto la creación de proyectos propios como la incorporación a empresas ya consolidadas.

Además, **mediante el mentorizaje individualizado, se busca convertir ideas en proyectos reales,** y acompañar a quienes optan por la búsqueda activa de empleo en la mejora de su estrategia, su currículum y su capacidad para superar entrevistas y procesos de selección.



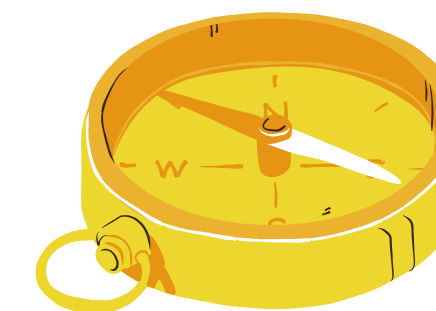
# RESULTADOS, RETOS Y APRENDIZAJES

## Retos detectados

- Dificultades para captar participantes en territorios con alta oferta formativa.
- Menor alcance en perfiles en riesgo de exclusión social o zonas rurales más desconectadas.
- Campañas de difusión limitadas frente a la competencia de otros programas similares.



## Impacto



**100** jóvenes participantes (59 mujeres, 41 hombres)  
**40** inserciones laborales (17 hombres, 23 mujeres)  
**30** personas mentorizadas  
**20** estancias en empresas



# CLAVES PARA LA REPLICABILIDAD

- La **metodología learning by doing** impulsa la motivación y acelera el aprendizaje práctico.
- El **acompañamiento personalizado** (mentorías, orientación) es clave para el éxito en emprendimiento y empleabilidad.
- Diseñar una **identidad visual atractiva y una narrativa motivadora** mejora la difusión y convocatoria.
- La **conexión entre formación, empresa y orientación profesional** garantiza continuidad e impacto real.





llanero solidario

Volver al  
Índice



# RECALCULANDO

## RUTA



**ASOCIACIÓN LLANERO SOLIDARIO**

**Presupuesto total:** 69.509,50 €.

**Financiación:** Junta de Comunidades de Castilla La Mancha,  
el Ayuntamiento de Albacete y Fundación La Caixa

**Ejecución:** Abril – Diciembre 2024



Volver al  
Índice



# METODOLOGÍA

El proyecto “**Recalculando ruta**” se construye sobre una base teórica sólida que **integra distintos enfoques: el constructivismo** (aprendizaje como construcción personal), **la Gestalt** (autoconocimiento y autorregulación), **el enfoque sistémico** (relación persona-entorno), **el trabajo grupal** como herramienta de transformación colectiva, el modelo de **acompañamiento respetuoso**, y el papel fundamental del **vínculo** y la **emoción** en los procesos de cambio.

La intervención **combina itinerarios personalizados con procesos grupales**, en los que se trabajan competencias personales, sociales y laborales desde la participación activa, la toma de conciencia y el refuerzo del apoyo mutuo.

A lo largo del proceso, cada participante recibe **tutorías individuales adaptadas a su situación, y participa en aulas grupales donde se fomenta el aprendizaje compartido**. El proyecto incorpora también prácticas no laborales en empresas, que permiten a las personas participantes **experimentar un entorno de trabajo real**, adquirir competencias técnicas y explorar oportunidades de inserción. **La metodología promueve la autonomía, la responsabilidad, la igualdad de género y la conexión con recursos comunitarios** (educación, empleo, salud, vivienda).

Este enfoque integral aborda las barreras que dificultan la empleabilidad, **considerando también las necesidades emocionales, sociales y formativas** que influyen en la exclusión.



# OBJETIVOS

El objetivo general de “Recalculando ruta” es mejorar la situación personal, social y familiar de las personas participantes y facilitar su acceso a un empleo digno, estable y sostenible, contribuyendo así a la superación de situaciones de exclusión social.

El proyecto se orienta especialmente a mujeres, personas con baja formación, personas migrantes y personas en situación de vulnerabilidad socioeconómica, abordando las barreras desde una perspectiva interseccional.

## Entre los objetivos específicos destacan:

- **Acompañar de forma individualizada** a las personas participantes, identificando su situación y definiendo un itinerario de inserción adaptado.
- Promover el desarrollo de **habilidades personales, sociales y laborales**, con acciones grupales y tutorías enfocadas en el crecimiento integral.
- Asesorar y preparar a las personas con potencial de **incorporación inmediata al mercado laboral**, facilitando herramientas de búsqueda de empleo y contacto con ofertas.
- **Generar experiencias reales mediante prácticas en empresas**, conectando con sectores laborales y creando oportunidades reales de contratación.
- **Construir una bolsa de empresas** colaboradoras, sensibilizadas con la inclusión social, dispuestas a ofrecer oportunidades laborales.
- **Evaluar todo el proceso vivido por cada persona**, identificar avances y construir con ellas una continuidad futura en su itinerario laboral.



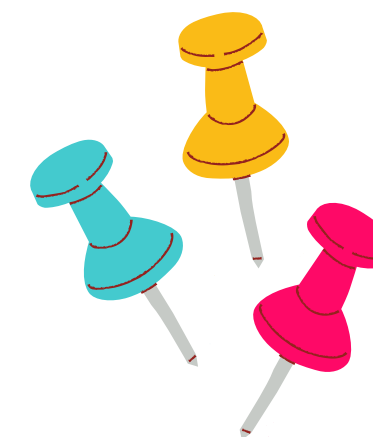
# RESULTADOS, RETOS Y APRENDIZAJES

## Retos detectados

- Dificultades en la captación de participantes adecuados.
- Falta de continuidad tras el fin del proyecto para quienes aún requieren acompañamiento.
- Necesidad de apoyo psicológico especializado para abordar bloqueos personales.
- Urge una financiación estable y sostenida para evitar retrocesos.



## Impacto



**15** personas participantes (9 hombres, 6 mujeres)

**28%** con inserción laboral directa

**46%** mejoran competencias personales

**5** contratos laborales comprometidos tras prácticas

**Varios accesos** a formación profesional vinculada a los focos laborales



# CLAVES PARA LA REPLICABILIDAD

- **Programas de larga duración** permiten una transformación más profunda en personas en exclusión.
- Las **aulas grupales** favorecen el aprendizaje horizontal y la creación de redes de apoyo.
- Las **prácticas no laborales bien acompañadas** sirven como puente real hacia el empleo formal.
- La **articulación con servicios sociales y equipos de intervención** mejora el seguimiento y multiplica resultados.





FEDERACIÓN  
ESPAÑOLA DE  
**UNIVERSIDADES  
POPULARES**

# ORGANIZACIÓN DE SERVICIOS DE INFORMACIÓN TURÍSTICA EN ZONAS RURALES



UNIVERSIDAD POPULAR DE OLIVENZA / FEDERACIÓN  
ESPAÑOLA DE UNIVERSIDADES POPULARES

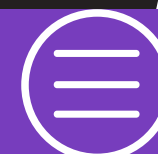
**Presupuesto total:** 14.000 €.

**Financiación:** Instituto de las Mujeres (Ministerio de  
Igualdad) + Universidad Popular de Olivenza

**Ejecución:** Octubre – Diciembre 2023



Volver al  
Índice



# METODOLOGÍA

El programa se dirige a **mujeres mayores de 45 años en situación de vulnerabilidad y en búsqueda de empleo**, y está diseñado como un itinerario formativo completo orientado a la mejora de su empleabilidad y autoestima, con un enfoque práctico y adaptado al entorno rural.

Se desarrolla en **cinco fases integradas: motivación personal con perspectiva de género, formación ocupacional con TIC, orientación laboral y al emprendimiento, tutorías individualizadas, y prácticas en empresa**. Este enfoque combina la adquisición de competencias técnicas y sociales con el **fortalecimiento del empoderamiento personal**, especialmente útil en mujeres con trayectorias marcadas por la inseguridad, el desempleo o la soledad no deseada.

Además del acompañamiento individual, el programa **se ancla en el potencial turístico del municipio de Olivenza** y su legado histórico luso, promoviendo el diseño de **servicios de información turística como nicho de empleo local**.

Las participantes **aprenden a identificar recursos turísticos**, atender visitantes, planificar eventos, diseñar propuestas de promoción y autoempleo, y **aplicar herramientas digitales y de comunicación adaptadas al medio rural**.

La metodología pone especial atención en el **desarrollo personal como base para la inserción laboral**, creando un espacio seguro, formativo y motivador.



# OBJETIVOS

El objetivo general del programa es **mejorar las capacidades, la autoestima y la empleabilidad de mujeres mayores de 45 años en situación de vulnerabilidad**, a través de formación especializada en servicios turísticos y acompañamiento integral.



**Entre los objetivos específicos destacan:**

- **Motivar y empoderar a las participantes**, mejorando su confianza y autoestima para afrontar procesos de inserción social y laboral.
- **Formar en competencias técnicas vinculadas al diseño y gestión de servicios de información turística**, incluyendo promoción del patrimonio, atención al visitante y planificación de actividades turísticas en el entorno rural.
- **Capacitar en TIC y habilidades transversales** para la búsqueda activa de empleo.
- **Fomentar el emprendimiento y el autoempleo**, desarrollando planes de acción en turismo rural y conocimientos en legislación turística, atención a la demanda estacional y responsabilidad social.
- **Acompañar individualmente a cada mujer** en su proceso de inserción, con tutorías adaptadas a sus necesidades y prácticas profesionales que permitan la aplicación de lo aprendido en entornos reales de trabajo.



# RESULTADOS, RETOS Y APRENDIZAJES

## Retos detectados

- La experiencia de 10 años evidencia la eficacia del modelo, por lo que se recomienda su replicabilidad en otros contextos rurales.
- Adaptar el diseño a las peculiaridades locales para garantizar el impacto.
- Mantener el equilibrio entre el enfoque formativo y el acompañamiento personal como base del éxito.

## Indicadores



**21** mujeres participantes  
**50%** de inserción laboral  
**Formación práctica** de  
245 horas (octubre –  
diciembre 2023)



# CLAVES PARA LA REPLICABILIDAD

- **Vincular empoderamiento personal con formación técnica y prácticas concretas** facilita la inserción de mujeres mayores en zonas rurales.
- **Adaptar contenidos al potencial turístico local** potencia la motivación y la replicabilidad.
- La **formación con enfoque de género refuerza autoestima y liderazgo** en colectivos con baja representación laboral.



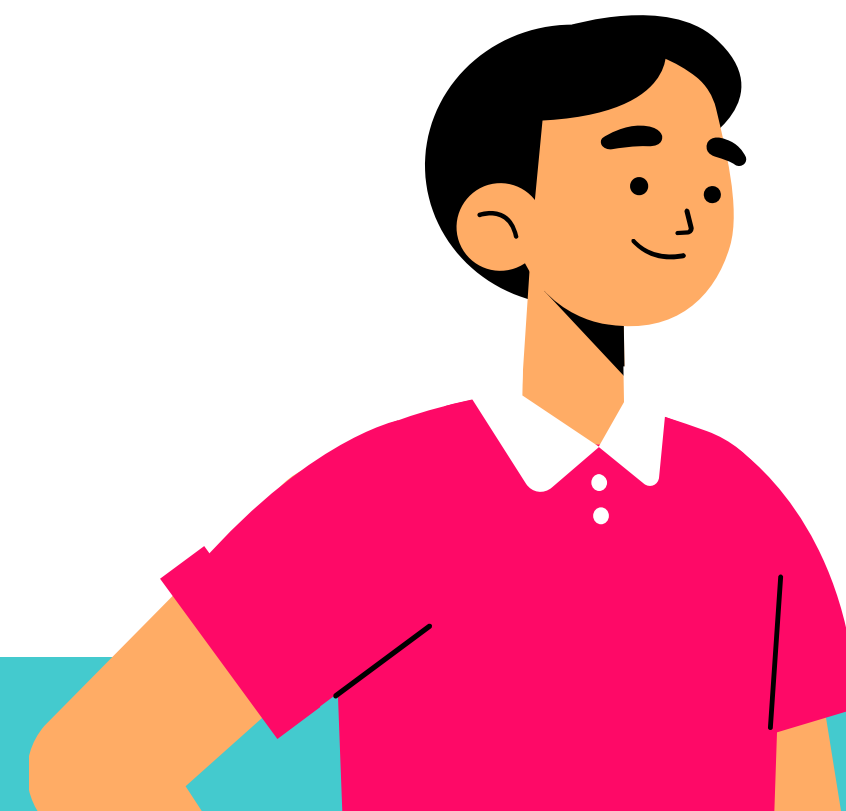
# CASAS DE SAN ANTONIO: ACTIVACIÓN PRELABORAL PARA PERSONAS EN SITUACIÓN DE SINHOGARISMO Y DESEMPLEO DE LARGA DURACIÓN

SAN RICARDO PAMPURI

**Presupuesto total:** 145.000 €

**Financiación:** Ayuntamiento de Fuenlabrada, Comunidad de Madrid, La Caixa, Fundación Hay Esperanza y fondos propios

**Ejecución:** Desde 2012



# METODOLOGÍA

El proyecto “**Casas de San Antonio**” aborda la **activación prelaboral de personas en situación de sinhogarismo y desempleo de larga duración**, partiendo de la premisa de que antes de buscar empleo, es necesario reconstruir condiciones básicas de estabilidad personal y emocional.

El modelo se basa en una **acogida residencial digna y estable, desde donde se inicia un proceso de acompañamiento psicosocial intensivo**. Cada participante desarrolla un itinerario personalizado, **no orientado directamente al empleo, sino a recuperar rutinas, hábitos, sentido del tiempo, vínculos y habilidades básicas** para la convivencia y el autocuidado.

La metodología incluye **talleres prácticos (cocina, limpieza, mantenimiento), sesiones de autocuidado, organización del tiempo, tareas domésticas, actividades grupales de motivación, visitas a empresas y participación en iniciativas comunitarias**. Todo ello se desarrolla en espacios protegidos que funcionan como puente entre la calle y el mundo laboral, sin imponer objetivos inmediatos ni presionar con lógicas de productividad.

Se prioriza el **acompañamiento flexible, la escucha activa y el respeto al ritmo de cada persona**, con una perspectiva profundamente humanista, orientada a la dignificación y el empoderamiento **desde el “querer”, el “poder” y el “creer en uno mismo”**.



# OBJETIVOS

El objetivo principal del proyecto **Casas de San Antonio** es facilitar un **proceso de activación prelaboral para personas en situación de sinhogarismo y exclusión**, que llevan años alejadas del empleo formal.

No se trata de buscar la inserción inmediata, sino de **reconstruir rutinas, vínculos y confianza**, partiendo de una acogida residencial digna y estable.

Desde este entorno seguro, se trabaja en la **recuperación de hábitos básicos de convivencia, el autocuidado, la organización del tiempo y la mejora del estado emocional** mediante acompañamiento terapéutico.

El programa incorpora también **talleres prácticos y actividades ocupacionales protegidas, que ofrecen estructura y propósito sin la presión de resultados laborales inmediatos**. El objetivo final es preparar las condiciones personales y sociales que permitan, más adelante, iniciar procesos de formación o empleo con mayores garantías de éxito.

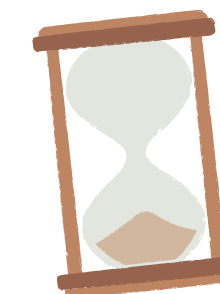


# RESULTADOS, RETOS Y APRENDIZAJES

## Retos detectados

- No imponer lógicas de productividad en fases iniciales: evitar frustración y abandono.
- Mejorar la coordinación con programas de continuidad para no romper procesos en marcha.
- Ampliar el apoyo psicológico externo, clave para abordar bloqueos profundos.
- Estabilizar la financiación para garantizar procesos sin interrupciones.

## Indicadores



- +200** personas acompañadas
- 80** acceden a viviendas temporales del proyecto
- 65%** mejora de rutinas y hábitos diarios a los 3 meses
- 50%** inicia itinerarios formativos u ocupacionales
- 40%** se incorpora luego a programas de empleabilidad
- 85%** de satisfacción general (estabilidad, trato, utilidad)



# CLAVES PARA LA REPLICABILIDAD

- **Separar fases de activación prelaboral e inserción directa** permite una mejor preparación y transición hacia el empleo.
- Las **actividades protegidas** con sentido (talleres, responsabilidades simples) ayudan a recuperar rutinas y autoestima.
- La **convivencia digna y el acompañamiento psicosocial intensivo** crean condiciones para el cambio sostenible.
- El modelo es **replicable en contextos urbanos de exclusión residencial**, incluso con recursos limitados si se prioriza el enfoque relacional.





# Red Internacional DLD

